

Lettre d'information à destination des partenaires et acteurs du plan Ecophyto  
Mai 2016 - N° 18

Dans cette lettre :  
L'expérimentation et la  
recherche

Boîte à outils des actions de  
communication

### Au Sommaire

- p.1 : Diffuser les actions
- p.2 : Actions d'expérimentation et de recherche
- p.6 : Zoom sur ... Dephy Expé
- p.7 : EcophytoPIC des ressources issues de la recherche et des expérimentations
- p.8 : Agenda

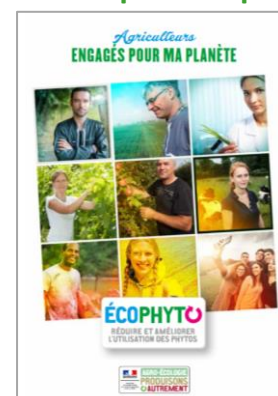
## Diffuser les actions

Pour plus d'exemples sur les actions réalisées, nous vous invitons à prendre contact avec l'APCA ([Anne-Laure Bourigault](#)).

### Lancement opérationnel du plan Ecophyto II

Après plusieurs mois de concertation et d'échange avec les parties prenantes du plan Ecophyto, le Ministre de l'agriculture Stéphane Le Foll a réuni les partenaires à l'occasion de deux comités nationaux, les 08 mars et 19 avril derniers.

Ont ainsi été définies les modalités de la déclinaison régionale du plan, de l'engagement de 30 000 exploitations dans l'agroécologie à bas niveau de produits phytosanitaires, ainsi que des orientations financières. Des arbitrages ont également été rendus sur les indicateurs du plan, le dispositif des certificats d'économie de produits phytopharmaceutiques qui se mettra en place à partir du 1<sup>er</sup> juillet 2016, le projet de circulaire cadrant la déclinaison régionale du plan, et l'appel à projets national sur le plan Ecophyto II.





## La boîte à outils des actions de communication Ecophyto

Les [actions de communication Ecophyto](#) réalisées en 2014 ont été recensées par les Chambres d'agriculture dans une [boîte à outils](#).

Elle est destinée à l'ensemble des acteurs du plan Ecophyto et plus largement à l'ensemble des conseillers agricoles pour :

- rendre visibles les actions de communication menées dans le cadre d'Ecophyto
- rechercher une action de communication grâce aux différents filtres (thématiques, filières, types de support...)
- exporter des actions d'une région à l'autre
- répondre à de nouveaux appels à projets
- diffuser des actions de communication qui ont pu être réalisées dans d'autres régions lors de salons, colloques, séminaires
- chercher des documents ressources pour le conseil auprès des agriculteurs, notamment sur les pratiques économes en produits phytosanitaires.



CRA Picardie

Region	Thématique	Type de support	Date de réalisation	Statut	Impact	Liens
Normandie	Phytosanitaires	Site internet	2014	En cours	1000 visiteurs	<a href="#">lien</a>
Normandie	Phytosanitaires	Brochure	2014	Terminé	500 exemplaires	<a href="#">lien</a>
Normandie	Phytosanitaires	Atelier	2014	Terminé	20 participants	<a href="#">lien</a>
Normandie	Phytosanitaires	Webinaire	2014	Terminé	150 participants	<a href="#">lien</a>
Normandie	Phytosanitaires	Site internet	2014	En cours	2000 visiteurs	<a href="#">lien</a>
Normandie	Phytosanitaires	Atelier	2014	Terminé	30 participants	<a href="#">lien</a>
Normandie	Phytosanitaires	Site internet	2014	En cours	1500 visiteurs	<a href="#">lien</a>
Normandie	Phytosanitaires	Atelier	2014	Terminé	15 participants	<a href="#">lien</a>
Normandie	Phytosanitaires	Site internet	2014	En cours	800 visiteurs	<a href="#">lien</a>
Normandie	Phytosanitaires	Atelier	2014	Terminé	10 participants	<a href="#">lien</a>
Normandie	Phytosanitaires	Site internet	2014	En cours	1200 visiteurs	<a href="#">lien</a>
Normandie	Phytosanitaires	Atelier	2014	Terminé	12 participants	<a href="#">lien</a>
Normandie	Phytosanitaires	Site internet	2014	En cours	900 visiteurs	<a href="#">lien</a>
Normandie	Phytosanitaires	Atelier	2014	Terminé	15 participants	<a href="#">lien</a>
Normandie	Phytosanitaires	Site internet	2014	En cours	1100 visiteurs	<a href="#">lien</a>
Normandie	Phytosanitaires	Atelier	2014	Terminé	18 participants	<a href="#">lien</a>
Normandie	Phytosanitaires	Site internet	2014	En cours	1300 visiteurs	<a href="#">lien</a>
Normandie	Phytosanitaires	Atelier	2014	Terminé	20 participants	<a href="#">lien</a>
Normandie	Phytosanitaires	Site internet	2014	En cours	1400 visiteurs	<a href="#">lien</a>
Normandie	Phytosanitaires	Atelier	2014	Terminé	25 participants	<a href="#">lien</a>
Normandie	Phytosanitaires	Site internet	2014	En cours	1600 visiteurs	<a href="#">lien</a>
Normandie	Phytosanitaires	Atelier	2014	Terminé	30 participants	<a href="#">lien</a>
Normandie	Phytosanitaires	Site internet	2014	En cours	1700 visiteurs	<a href="#">lien</a>
Normandie	Phytosanitaires	Atelier	2014	Terminé	35 participants	<a href="#">lien</a>
Normandie	Phytosanitaires	Site internet	2014	En cours	1800 visiteurs	<a href="#">lien</a>
Normandie	Phytosanitaires	Atelier	2014	Terminé	40 participants	<a href="#">lien</a>
Normandie	Phytosanitaires	Site internet	2014	En cours	1900 visiteurs	<a href="#">lien</a>
Normandie	Phytosanitaires	Atelier	2014	Terminé	45 participants	<a href="#">lien</a>
Normandie	Phytosanitaires	Site internet	2014	En cours	2000 visiteurs	<a href="#">lien</a>
Normandie	Phytosanitaires	Atelier	2014	Terminé	50 participants	<a href="#">lien</a>
Normandie	Phytosanitaires	Site internet	2014	En cours	2100 visiteurs	<a href="#">lien</a>
Normandie	Phytosanitaires	Atelier	2014	Terminé	55 participants	<a href="#">lien</a>
Normandie	Phytosanitaires	Site internet	2014	En cours	2200 visiteurs	<a href="#">lien</a>
Normandie	Phytosanitaires	Atelier	2014	Terminé	60 participants	<a href="#">lien</a>
Normandie	Phytosanitaires	Site internet	2014	En cours	2300 visiteurs	<a href="#">lien</a>
Normandie	Phytosanitaires	Atelier	2014	Terminé	65 participants	<a href="#">lien</a>
Normandie	Phytosanitaires	Site internet	2014	En cours	2400 visiteurs	<a href="#">lien</a>
Normandie	Phytosanitaires	Atelier	2014	Terminé	70 participants	<a href="#">lien</a>
Normandie	Phytosanitaires	Site internet	2014	En cours	2500 visiteurs	<a href="#">lien</a>
Normandie	Phytosanitaires	Atelier	2014	Terminé	75 participants	<a href="#">lien</a>
Normandie	Phytosanitaires	Site internet	2014	En cours	2600 visiteurs	<a href="#">lien</a>
Normandie	Phytosanitaires	Atelier	2014	Terminé	80 participants	<a href="#">lien</a>
Normandie	Phytosanitaires	Site internet	2014	En cours	2700 visiteurs	<a href="#">lien</a>
Normandie	Phytosanitaires	Atelier	2014	Terminé	85 participants	<a href="#">lien</a>
Normandie	Phytosanitaires	Site internet	2014	En cours	2800 visiteurs	<a href="#">lien</a>
Normandie	Phytosanitaires	Atelier	2014	Terminé	90 participants	<a href="#">lien</a>
Normandie	Phytosanitaires	Site internet	2014	En cours	2900 visiteurs	<a href="#">lien</a>
Normandie	Phytosanitaires	Atelier	2014	Terminé	95 participants	<a href="#">lien</a>
Normandie	Phytosanitaires	Site internet	2014	En cours	3000 visiteurs	<a href="#">lien</a>
Normandie	Phytosanitaires	Atelier	2014	Terminé	100 participants	<a href="#">lien</a>

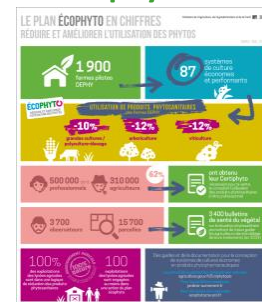
**Contact :** [Anne-Laure Bourigault](#) - Assemblée permanente des chambres d'agriculture



## Infographie : le plan Ecophyto en chiffres

Le ministère de l'agriculture a réalisé une [infographie](#) qui reprend les chiffres clés des actions phares du plan Ecophyto :

- les réseaux DEPHY
- le Certiphyto
- le Bulletin de Santé du Végétal
- les sites Internet ressources (Ecophyto PIC, ...)
- l'enseignement agricole.



## Normandie : agriculteurs et conseillers des réseaux DEPHY partagent leurs expériences

Deux journées d'échanges ont été organisées, les 24 et 27 novembre 2015, à destination des acteurs des réseaux de fermes DEPHY en Basse et Haute Normandie.

Après plusieurs années d'implication dans le dispositif DEPHY et à l'aube du plan Ecophyto II, ces journées visaient à réunir les agriculteurs et les animateurs des réseaux DEPHY pour leur restituer les résultats capitalisés en Normandie et favoriser les échanges. L'objectif était aussi de découvrir d'autres productions du territoire : la filière ostréicole et la filière cidricole.

8 réseaux de fermes DEPHY sur les 11 présents en Normandie se sont mobilisés pour ces moments de démonstration et de convivialité que tous ont appréciés. Retrouvez la synthèse des échanges et les documents présentés [en ligne](#).

**Contact :** [Julie ZANNETTY](#) – Chambre régionale d'agriculture de Normandie



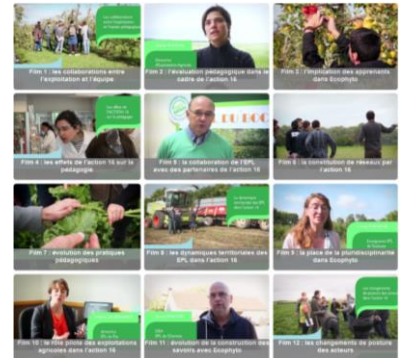


## Enseignement : 12 vidéos sur des expériences pour enseigner à produire autrement

Suite à l'expérience acquise par l'action 16 du plan Ecophyto I, [12 vidéos](#) ont été réalisées. L'objectif est de valoriser les résultats et les effets sur les pratiques pédagogiques afin d'évaluer les changements opérés, le rôle central de l'exploitation agricole et les dynamiques mises en place par Ecophyto en lien avec le plan "Enseigner à produire autrement".

Les 12 films constituent des témoignages de la part des enseignants, des directeurs d'établissements, des directeurs d'exploitation, des apprenants et des partenaires de l'action (INRA, Chambres d'agriculture).

**Contact :** [Philippe Cousinié](#) - animateur national « agronomie - Ecophyto » - DGER/MAAF



## De nouvelles communes labellisées « Terre Saine, communes sans pesticides »

Le 24 mars 2016, Ségolène Royal a récompensé 111 collectivités territoriales exemplaires qui n'utilisent plus de pesticides dans leurs jardins, leurs espaces végétalisés et leurs infrastructures en leur remettant le label « Terre saine, communes sans pesticides ». La ministre salue ainsi le travail fait par les chartes « zéro phyto » pour accompagner, au quotidien, l'évolution des pratiques des communes. Retrouvez en ligne le [communiqué de presse](#) et toutes les informations sur le label [« Terre Saine, communes sans pesticides »](#).



## Jardinez sans pesticides : inventaire des actions de sensibilisation

La Maison de la consommation et de l'environnement, avec le soutien de la région Bretagne et de l'Agence de l'eau Loire-Bretagne, a réalisé un inventaire pour offrir un panel d'actions et de supports visant à sensibiliser le grand public, les jardiniers et les scolaires à un jardinage plus vertueux mais aussi aux dangers des pesticides, à l'acceptation de la flore spontanée, aux changements de pratiques communales, à la biodiversité dans les jardins, à la valorisation des déchets verts et aux problèmes des plantes invasives. Cet outil a pour vocation d'aider les territoires à développer une stratégie locale vers le "sans-pesticides" et de favoriser la mutualisation et l'échange d'expériences entre les acteurs autour d'actions de sensibilisation. Visitez [l'espace dédié](#) en ligne !

**Contact :** [Julien Chapelin](#) – Maison de la consommation et de l'environnement



## L'expérimentation et la recherche dans le cadre d'Ecophyto



### TutaPi : protection biologique contre *Tuta absoluta*, ravageur invasif de la tomate

Lors du colloque recherche des 13 et 14 octobre 2015, les résultats de la recherche et de l'intégration de la protection biologique contre *Tuta absoluta* ont été présentés. Il s'agit d'un papillon dont la larve provoque de graves dégâts sur les tomates. La [présentation lors du colloque](#) et un [document de synthèse](#) des résultats sont disponibles en ligne.



**Contact :** [Elisabeth Tabone](#) - INRA PACA et [Frederic Rey](#) - ITAB



## Ecoherbi : gestion des adventices permettant de réduire la quantité d'herbicides

Le but général du projet est de mettre à la disposition de la profession agricole l'ensemble des informations et des outils nécessaires à la mise en place de programmes de réduction des herbicides en grandes cultures. Pour cela, une évaluation technique, économique et environnementale de pratiques de gestion de la flore adventice permettant de réduire la quantité d'herbicides appliqués en grandes cultures est réalisée. Une journée de restitution a eu lieu le 18 juin 2015 et l'ensemble des [documents](#) est disponible en ligne. La synthèse des principaux résultats est disponible [en lien](#).



Séminaire de restitution du projet CASDAR n° 1152 ECOHERBI

Contact : [Alain Rodriguez](#) - ACTA



## Alsace : une évaluation pluriannuelle des résultats d'essais « systèmes de culture »

L'association pour la relance agronomique en Alsace (ARAA) et ses partenaires mènent une réflexion collective prospective pour concevoir des systèmes de culture innovants et les testent pour évaluer leurs performances de durabilité. [Quatre systèmes de culture](#) sont actuellement testés sur le long terme, en parcelles d'agriculteurs. Les [premiers résultats](#) sont en ligne.



## Ecoviti : projet d'expérimentation pour des systèmes viticoles économes en intrants

Ecoviti est un programme de gestion de systèmes de culture innovants et économes en intrants destiné à la filière viticole. Ce dispositif multipartenarial a pour objectif de concevoir une écoviticulture économiquement viable et écologiquement responsable vis-à-vis des produits phytosanitaires. Cette démarche se découpe par zone de production sur l'ensemble du territoire. L'ensemble des informations sur ces expérimentations est disponible sur [Ecophyto PIC](#).



## DOM : un inventaire des dispositifs expérimentaux dans les outre-mer

Le rapport "inventaire des dispositifs expérimentaux dans les DOM" a pour objectif de réunir un ensemble de données relatives aux expérimentations conduites dans les DOM sur la problématique de l'usage des pesticides en agriculture et de la réduction de leur utilisation. Le [rapport](#) est disponible en ligne.



## Méthodes Alternatives de Gestion des Enherbements de la Canne à sucre à La Réunion

Le [rapport du projet Magecar](#) (méthodes alternatives de gestion des enherbements de la canne à sucre à La Réunion) est disponible en ligne. L'objectif de ce projet était de mener des travaux pour réduire l'utilisation des herbicides en canne à sucre en mobilisant des leviers alternatifs. A ce jour, les premiers résultats sont prometteurs avec notamment l'augmentation des rendements avec l'utilisation de légumineuses en interrang tout en diminuant les IFTH, l'acquisition de références sur des désherbages plus ou moins retardés des interlignes, les lignes étant maintenues propres. Cependant, il reste encore beaucoup de travail pour mieux maîtriser les différentes pratiques et leurs combinaisons puis les adapter et les vérifier sur diverses situations présentes sur l'île.





## Pomme : Evaluation multi-sites de systèmes innovants de production de pommes

Le projet Expé Ecophyto Pomme porte sur l'évaluation de systèmes de production de pomme intégrant des moyens et techniques innovants de protection contre les bioagresseurs, d'entretien du sol et de maîtrise de la charge. Il est conduit sur un réseau national multi-sites, représentatif des trois bassins de production de la pomme, et coordonné par le Ctifl en partenariat avec La Morinière, Invenio, Cefel, Cehm et La Pugère. Le principe est d'analyser l'intérêt et la faisabilité des stratégies mises en œuvre et de calculer des indicateurs techniques, économiques et environnementaux pour mesurer la durabilité des systèmes étudiés. Retrouvez toutes les informations relative à ce projet sur [EcophytoPIC](#).



Contact : [Franziska Zavagli](#) - CTIFL



## Hortipot : mise au point d'itinéraires innovants en production de plantes en pots.

Les expérimentations conduites par le réseau Astredhor mettent en évidence l'existence d'une gamme de solutions alternatives aux traitements phytosanitaires en production de pépinière hors sol. Ce travail est réalisé sur 4 espèces (Pelargonium, Chrysanthemum, Hibiscus et Poinsettia) réparties sur les différents sites. A chaque fois, 2 itinéraires sont testés, l'un conventionnel raisonné et l'autre innovant essayant de réduire au maximum les intrants (produits phytosanitaires, chauffage, fertilisants et l'eau). Ensuite, l'évaluation des systèmes testés prend en compte l'impact global de la combinaison de ces différentes solutions alternatives en termes technique, agronomique, économique et environnemental. Retrouvez toutes les informations sur ce projet sur [EcophytoPIC](#).



## SaveBuxus : étude sur la pyrale et les maladies du dépérissement du buis

Le [programme SaveBuxus](#) a pour objectif de mettre au point et évaluer des solutions de biocontrôle contre la pyrale et les maladies du dépérissement du buis. Ces deux problèmes sanitaires et le manque de mesures de gestion de ces bioagresseurs contribuent au déclin des buis. Le programme SaveBuxus, coordonné par L'ASTREDHOR et Plante & Cité, met en œuvre des travaux de recherches et expérimentations sur les différentes solutions de biocontrôle. Un réseau de partenaires répartis sur l'ensemble de la France accueille et participe aux différents essais (stations d'expérimentation Astredhor, villes et autres gestionnaires, FREDON). Un [guide des bonnes pratiques](#) contre les maladies à dépérissement du buis a été réalisé.



Plante et cité

Dans les prochaines lettres : des brèves thématiques sur **le travail en collectif** (Dephy, GIEE, CUMA, CETA...)

Vous pouvez contribuer aux brèves thématiques sur les actions Ecophyto en complétant ce [modèle](#) et en l'envoyant à [Anne-Laure Bourigault](#).

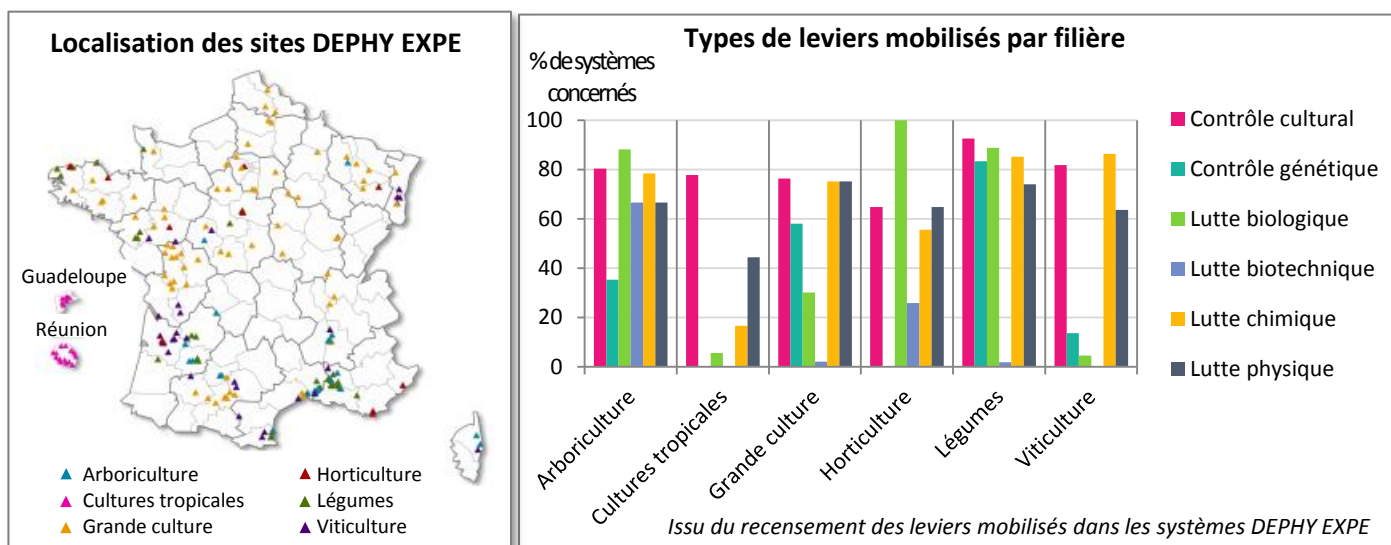


Pour atteindre les objectifs chiffrés du plan Ecophyto, des changements des systèmes de production doivent intervenir. Le réseau EXPE, outil de DEPHY, expérimente des systèmes de culture en rupture forte vis-à-vis de l'usage de produits phytosanitaires. Les objectifs de ce réseau sont multiples :

- Conception de systèmes de culture économes en pesticides ;
- Expérimentation et suivi de différents indicateurs ;
- Analyse des conditions de mise en œuvre et de réussite ;
- Evaluation des performances techniques, économiques et environnementales ;
- Transfert des systèmes les plus performants auprès des agriculteurs.

Le réseau EXPE réunit 41 projets sélectionnés en 2011 et 2012 pour une durée de 5 à 6 ans. Portés par différents acteurs du monde agricole et répartis sur l'ensemble du territoire métropolitain et dans les DOM, les projets couvrent ainsi la diversité des filières végétales françaises.

Chaque système de culture met en œuvre une combinaison innovante de leviers issus des différentes méthodes alternatives pour maîtriser les bioagresseurs avec peu ou pas de pesticides.



Pour chacun des 41 projets, les [fiches de présentation](#) vous permettront de retrouver :

- les caractéristiques générales du projet : enjeux, objectifs, résumé,
- les systèmes expérimentés, les leviers mobilisés et les objectifs de réduction d'IFT,
- les interactions avec d'autres projets.

Dans les mois à venir, cette série de fiches sera enrichie par des supports de présentation des sites expérimentaux et des systèmes testés dans le réseau.

### Dephy Expe en chiffres

41 projets Dephy Expé  
 195 sites expérimentaux  
 115 en stations expérimentales  
 58 chez des producteurs  
 22 en établissements agricoles  
 400 systèmes de culture testés

### Caractéristiques des sites

En moyenne 2 systèmes de culture testés par site ;  
 Près de 2/3 des sites disposent d'une modalité de « référence » ;  
 3/4 des sites expérimentaux ont été implantés en 2011 ;  
 De 1 à 9 sites expérimentaux par projet.

### Pour en savoir plus

La [plaquette](#) de présentation du réseau Dephy EXPE  
 La [liste des projets](#) en résumé et le lien vers les fiches de présentation

# EcophytoPIC : des ressources issues de la recherche et des expérimentations

L'évolution des techniques, la validation des combinaisons de méthodes préventives et curatives pour maîtriser les bioagresseurs sont issues de résultats menés par la recherche et l'expérimentation de terrain. Deux rubriques d'EcophytoPIC sont consacrées à mettre à disposition ces ressources pour un large public agricole : les rubriques « Programmes de recherche » et « Innovation en marche ».

## Rubrique « Programmes de recherche »

La rubrique « [Programmes de recherche](#) » comprend :

- Un descriptif des acteurs de la recherche et du développement et un lien vers leur site internet ; ainsi, vous y trouverez les structures mais également les Groupements d'Intérêts Scientifiques (GIS) et les Réseaux et Unités Mixtes Technologiques (RMT & UMT) ;
- L'ensemble des programmes nationaux concernant la protection des plantes ; cette rubrique va être rénovée prochainement grâce à l'apport du Groupe Experts Recherche pour regrouper les projets en huit nouveaux volets ;
- Des programmes financés par l'Europe et l'accès à leur site permettent d'avoir connaissance des avancées du programme et tous les résultats.

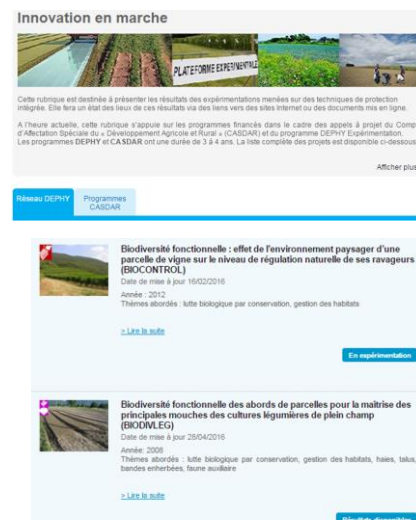


## Rubrique « Innovation en marche »

La rubrique « [Innovation en marche](#) » permet un accès direct à tous les projets financés dans le cadre du Compte d'Affectation Spéciale pour le Développement Agricole et Rural (CASDAR), instrument financier du Programme National de Développement Agricole et Rural (PNDR) et les projets DEPHY Expé.

En tout, vous avez accès à plus de 100 projets CASDAR et 41 projets DEPHY Expé. Outre les fiches descriptives des projets, vous trouverez les résultats et livrables produits pour chacun des projets.

Pour chaque projet, une icône permet d'identifier aisément la filière et une vignette son état d'avancement (en expérimentation, quelques résultats, résultats disponibles).



Enfin deux articles sont consacrés à l'expérimentation :

Sous son aspect réglementaire : [Procédures de mise en place d'essais](#) pour la mise sur le marché

Sous son approche système : [Concept de l'expérimentation des systèmes de culture](#)

**Contact** : [Philippe Delval](#) – ACTA

Si vous voulez contribuer à l'amélioration du site EcophytoPIC, Rejoignez le [Club des Utilisateurs](#).

N'oubliez pas que vous pouvez apporter vos [contributions au portail](#) (événements, articles techniques et scientifiques, ressources diverses ...) en consultant la [charte des contributeurs](#).

Rendez-vous sur [www.ecophytopic.fr](http://www.ecophytopic.fr) pour découvrir toutes ces nouveautés.

Pensez à vous abonner à  
la Lettre à PIC



Dans cette rubrique nous vous proposons de faire apparaître les dates des événements récents ou à venir en lien avec Ecophyto. Pour ce faire envoyez-nous vos dates, la thématique et la page Internet se référant à l'événement ([Anne-Laure Bourigault](#)).

## Colloque « Route du RMT Systèmes de Culture innovants »

Le RMT SdCi (Réseau Mixte Technologique Systèmes de cultures innovants) a organisé en 2016 la « Route du RMT Systèmes de culture innovants », avec :

- un colloque national « Systèmes de culture innovants : concevoir, former et accompagner », le 17 mai 2016 à Paris
- des événements et des rendez-vous dans les régions et territoires.

[Toutes les informations](#) sont en ligne.

## 46<sup>ème</sup> congrès du Groupe Français des Pesticides (GFP)

Du 17 Mai 2016 au 19 Mai 2016, le GFP a organisé un congrès à Bordeaux (33). L'objectif est de faire le point sur les connaissances acquises par les scientifiques dans tous les domaines s'intéressant aux pesticides. [Toutes les informations](#) sont en ligne.

## La Ferme agro-écologie 3.0 ouvre ses portes

La chambre d'agriculture de la Somme et Agro-Transfert Ressources et Territoires organisent l'inauguration de la première Ferme agro-écologie 3.0 le 2 juin 2016 à Aizecourt-le-Haut (80). La Ferme agro-écologie 3.0 est une vitrine permanente des innovations agronomiques, technologiques et robotiques et un pôle d'expérimentation de systèmes de culture « en rupture » pour répondre aux enjeux de l'agriculture de demain. [Toutes les informations](#) sont en ligne.

## Formation dédiée à la mise en œuvre de la protection biologique intégrée.

L'AFPP, en relation avec l'ACTA et l'Académie du Biocontrôle et de la Protection Biologique Intégrée, propose une formation dédiée à la mise en œuvre de la Protection Biologique Intégrée. Les prochaines sessions sont le 14 juin à Carcassonne (11) et le 29 juin à Paris. Elle a pour objectif de donner un aperçu et un décryptage de ce que signifient le biocontrôle et la protection biologique intégrée et de répondre aux questions que vous vous posez sur la mise en place d'une protection intégrée, les critères de choix ... [Toutes les informations](#) sont en ligne.

## GIS PIClég – Journées thématiques « Expérimentation système en cultures légumières »

Les 8 et 9 septembre 2016 à ISA-Lille (59) sont organisées les journées thématiques « système » par le groupement d'intérêt scientifique pour la production intégrée en cultures légumières (GIS PIClég) en partenariat avec le RMT SdCi et le réseau DEPHY. [Toutes les informations](#) sont en ligne.

---

*Action pilotée par le ministère chargé de l'agriculture, réalisée par l'Assemblée permanente des Chambres d'agriculture avec l'appui financier de l'ONEMA, par les crédits issus de la redevance pour pollutions diffuses attribués au financement du plan Ecophyto.*

### Contact :

#### APCA

Anne-Laure BOURIGAULT

[anne-laure.bourigault@apca.chambagri.fr](mailto:anne-laure.bourigault@apca.chambagri.fr)

01.53.57.10.76

<http://www.chambres-agriculture.fr/thematiques/ecophyto>

#### MAAF / DGAI - SDQSPV

Secrétariat permanent du plan Ecophyto

[ecophyto-2018.dgal@agriculture.gouv.fr](mailto:ecophyto-2018.dgal@agriculture.gouv.fr)

<http://agriculture.gouv.fr/ecophyto>

[Inscription](#) // [Désinscription](#)

Crédits photos : MAAF, CRA Picardie, CRA Normandie, MAAF-DGER, MEEM, EcophytoPIC, Cirad, Plante&Cité